

ÖKAT MOTSTÅND MOT FLYKTINGMOTTAGNING OCH INVANDRARES RELIGIONSFRIHET

MARIE DEMKER

Sammanfattning

Svensk debatt om migration, flyktingpolitik och integrationsprocesser har blivit allt mer partipolariserad. Efter att i flera år minskat har 2016 motståndet mot att ta emot flyktingar i Sverige ökat. Uppfattningen att Sverige bör ta emot färre flyktingar får ett ökat stöd från 40 procent 2015 till 52 procent 2016. Partiskillnaderna består men det är moderata sympatisörer som ändrat sig mest jämfört med 2015. Motståndet mot invandrades religionsfrihet har också ökat. Stödet är starkast bland de yngre och bland de högutbildade men partiskillnaderna är stora. Den sammantagna bilden av opinionen kring migration och integration är att det sker en drastisk förändring i synen på mottagning direkt efter det att regering – och även andra aktörer – förändrar sin policy. När Sveriges gränser hastigt stängs genom gränskontroller, förutsättningarna förändras för uppehållstillstånd och fokus läggs på åtgärder för att försvåra tillträde till vårt land – då svänger också opinionsläget snabbt.

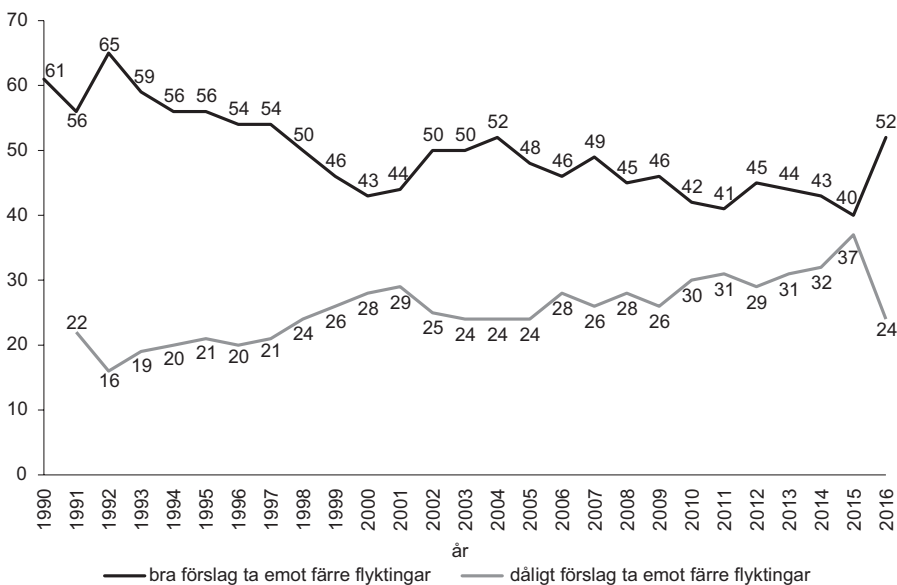
Den 12 november 2015 införde Sverige vad som sades vara tillfälliga gränskontroller i södra och västra Sverige. Alla människor som vill passera den svenska gränsen måste visa pass eller motsvarande handling för att kontrollera att man har rätt att vistas i Sverige. Den som saknar sådana handlingar får vända, men kan dock ange att man ville ansöka om asyl i Sverige. Den 4 januari 2016 trädde också ett beslut om identitetskontroller i kraft, de utfördes av transportörerna och innebär att den som inte har giltig legitimation inte släpps ombord på tåg eller färjor. Sedan den 10 maj 2017 har identitetskontrollerna upphört medan den skärpta gränskontrollen finns kvar. På mindre än två månader förändrades den svenska invandringspolitiken från öppen till slutet, en policyförändring som i snabbhet och storlek tillhör de mer extrema. Med införande av gräns- och id-kontroller gick signalen ut till både invånare och andra att Sverige inte längre var berett att vara endast ett av två EU-länder (Tyskland) som generöst tog emot tiotusentals asylsökande flyktingar som kom vandrande från sydöstra Europa. Under hela året 2015 tog Sverige emot mer än 160 000 asylsökande, nästan dubbelt så många som 1992 då en stor grupp asylsökande anlände från Balkankrigen.

Sedan ett par års tid är också migrationsfrågor högst upp på den politiska dagordningen i Sverige. Vi har en allt mer polariserad politisk rymd avseende migration, flyktingpolitik och integrationsprocesser. I det här kapitlet kommer jag därför att

redovisa och analysera opinionsförskjutningar kring migrationsfrågorna genom att undersöka synen på flyktingmottagning, uppfattningen om invandrares rättigheter avseende levnadsvillkor i materiellt hänseende men också avseende religionsfriheten för dem som invandrar. Slutligen undersöker jag också opinionsläget avseende viljan att leva nära dem som invandrat till vårt land. I kapitlets avslutande del gör jag en syntetiserande analys av opinionsläget i teoretiskt ljus och ger några tentativa förklaringar till de förskjutningar som vi ser.

Under de senaste åren har motståndet mot flyktingmottagning minskat signifikant i Sverige. Tittar vi på hela det senaste kvartsseket är trenden tydlig; motståndet har minskat. Svenska folket har blivit mindre restriktiva i sin inställning till flyktingmottagning. Dock, påtagliga avvikelser från den trenden syns, t ex efter det att USA och västvärlden inlett kriget mot terrorn som en följd av terrorattentaten mot USA den 11 september 2001.

Figur 1 Svenska folkets uppfattning om storleken på svenskt flyktingmottagande. Andelen som anser det vara ett bra förslag samt dåligt förslag att ta emot färre flyktingar, 1990–2016 (procent)

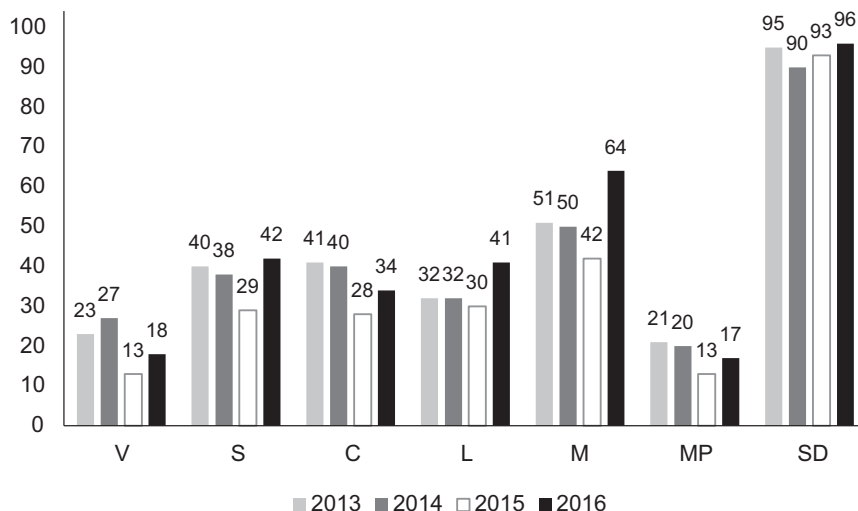


Kommentar: Förslaget som svarspersonerna fick ta ställning till lød: "Ta emot färre flyktingar i Sverige" och svarsalternativen var mycket bra, ganska bra, varken bra eller dåligt förslag, ganska dåligt samt mycket dåligt förslag. Den redovisade siffran utgör andelen som svarat mycket eller ganska bra förslag. Endast personer som besvarat hela frågan är medtagna i procentbasen. Antal svarande varierar mellan 1 512 och 6 386.

Källa: De nationella SOM-undersökningarna 1990–2016.

Under år 2015 tog Sverige emot exceptionellt många asylsökande, både historiskt sett och jämfört med andra länder i Europa. Ändå fortsatte motståndet mot flyktingmottagande att minska. I samband med den stora flyktingströmmen fattades under 2015 och 2016 dock ett antal regeringsbeslut vars effekt blev att möjligheterna att ta sig till Sverige minskade. Men andra beslut gjorde också möjligheten att få stanna permanent avsevärt striktare (mycket färre av dem som får asyl ges den möjligheten) och likaså möjligheten att återförenas med sin familj även om man fått uppehållstillstånd. Sveriges policy avseende invandring och flyktingmottagning genomgår således en transformation, från relativt öppna gränser och goda villkor för den som får asyl, till i det närmaste stängda gränser och villkor på absolut miniminivå för dem som får asyl. Och under 2016 sker också en remarkabel förändring i befolkningens syn på flyktingmottagande. Uppfattningen att Sverige bör ta emot färre flyktingar får ett avsevärt ökat stöd, 52 procent anser nu att det är ett bra förslag. På samma sätt minskar andelen som tycker att det är ett dåligt förslag till 24 procent (se figur 1).

Figur 2 Svenska folkets inställning till flyktingmottagning efter partisympati. Andel som angivit att det är ett bra förslag att ta emot färre flyktingar, 2013–2016 (procent)



Kommentar: Förslaget som svarspersonerna fick ta ställning till löd: *Ta emot färre flyktingar i Sverige och svarsalternativen var mycket bra, ganska bra, varken bra eller dåligt förslag, ganska dåligt samt mycket dåligt förslag.* Den redovisade siffran utgör andelen som svarat mycket eller ganska bra. För att mäta partisympati ställdes frågan: *Vilket parti tycker du bäst om idag?* Endast personer som besvarat hela frågorna är medtagna i procentbasen. Antal svarande 2016 inklusive FI är 4 008.

Källa: De nationella SOM-undersökningarna 2013–2016.

Uppfattningen om flyktingmottagning har länge varit en partiskiljande fråga. Sverigedemokraternas sympatisörer intar den absolut mest restriktiva hållningen där 96 procent anser det vara ett bra förslag att ta emot färre flyktingar medan endast 18 procent av Vänsterpartiets (och Feministiskt Initiativ) sympatisörer delar den uppfattningen.

Som framgår av figur 2 har alla partisympatisörer blivit mer negativa till att ta emot flyktingar i Sverige, men Moderaternas och Liberalernas sympatisörer ligger på en betydligt högre nivå 2016 än vad som varit fallet de senaste åren. Omsvängningen i dessa partiers sympatisörsgrupper tycks därmed vara uttryck för en större ideologisk förändring än för övriga partier.

Socialdemokraternas sympatisörer har återgått till den nivå av motstånd som fanns före valet 2014 medan Centerpartiets, Vänsterpartiets och Miljöpartiets sympatisörer fortfarande uttrycker ett lägre flyktingmotstånd 2016 än valåret 2014. Förändringarna ligger i linje med den partipolarisering som vi sett växa fram sedan valåret 2006 och som innebär att befolkningen i allt större utsträckning har en uppfattning om flyktingpolitiken och att den uppfattningen ligger alltmer i linje med de olika partiståndpunkterna.

Tabell 1 Svenska folkets inställning till flyktingmottagning efter kön, ålder och utbildning. Andel som anger att det är ett bra förslag att ta emot färre flyktingar, 2016 (procent)

		Bra förslag	Antal
	Samtliga	52	4 660
Kön	Kvinnor	47	2 440
	Män	57	2 209
Ålder	16–29 år	44	675
	30–49 år	47	1 267
	50–64 år	54	1 323
	65–85 år	57	1 393
Utbildning	Grundskola	64	671
	Gymnasium	58	1 404
	Eftergymnasial (ej högskola)	51	1 057
	Högskola/universitet	41	1 455

Kommentar: Förslaget som svarsalternativen fick ta ställning till löd: "Ta emot färre flyktingar i Sverige" och svarsalternativen var *mycket bra, ganska bra, varken bra eller dåligt förslag, ganska dåligt* samt *mycket dåligt förslag*. Den redovisade siffran är andelen som svarat mycket eller ganska bra. Endast personer som besvarat hela frågan är medtagna i procentbasen.

Källa: Den nationella SOM-undersökningen 2016.

Att flyktingmottagning är en partipolariserad fråga (jfr analyserna i Henrik Oscarssons kapitel i denna volym) är sannolikt ingen överraskning, men inte heller är motståndet mot flyktingmottagning jämnt fördelat i befolkningen avseende kön, ålder och utbildning. I tabell 1 framgår att mönstret från tidigare består, äldre, män och personer med kortare utbildning är mer negativa än kvinnor, yngre och personer med längre utbildning.

Sammantaget kan vi alltså konstatera att svenska folket under 2016 blivit påtagligt mer restriktiva avseende flyktingmottagning. Vi kan också se att den förändringen skett med ungefär samma styrka inom alla partier men där framför allt moderata men också liberala sympatisörer har svängt till en betydligt mer restriktiv linje medan övriga partiernas sympatisörer snarare återgått till valåret 2014 års nivå. Mönstren i hur motståndet fördelar sig i åldersgrupper, mellan kvinnor och män samt avseende utbildningsnivå är detsamma som tidigare.

Religion, levnadsstandard och boende

Religionsfriheten är en av de mänskliga rättigheterna och många flyktingar söker också asyl i andra länder på grund av religionsförföljelser. Det tydligaste exemplet just nu är de kristna i Mellanöstern som tvingas bort från länder där de levt vid sidan av muslimer och andra religiösa grupper i hundratals år. Religionsfriheten i vårt land är garanterad genom såväl Europakonventionen som vår egen grundlag, och har ett särskilt starkt skydd även jämfört med andra rättigheter som t ex yttrandefrihet och mötesfrihet.

Svenskarnas stöd för invandrarers religionsfrihet har ökat under åren, men även i detta avseende märks 2016 en tydlig förändring. Färre svenskar stödjer invandrarers religionsfrihet, 26 procent anser att det är helt riktigt att invandrare skall kunna utöva sin religion i vårt land vilket är en minskning sedan 2015 med nio procentenheter. Sett i ett längre tidsperspektiv är nivån på stödet dock högre än den var före 2011.

Tabell 2 Svenska folkets inställning till invandrarers rätt att fritt utöva sin religion i Sverige, 1993–2016 (procent)

	1993	1997	1999	2004	2007	2009	2011	2013	2015	2016
Instämmer helt/helt riktigt	19	17	20	18	16	19	27	29	35	26

Kommentar: Förslaget som svarsalternativen fick ta ställning till löd: "Invandrarna i Sverige skall fritt kunna utöva sin religion här" och svarsalternativen var *instämmer helt*, *i stort sett*, *delvis* samt *inte alls* (1993-2009) samt *helt riktigt*, *delvis riktigt*, *delvis felaktigt*, *helt felaktigt* (2011-2016). Den redovisade siffran utgör andelen som svarat instämmer helt alternativt helt riktigt. Endast personer som besvarat frågan är medtagna, vet ej-svar är borträknade ur procentbasen. Antal svarande varierar mellan 1 401 och 1 749.

Källa: De nationella SOM-undersökningarna 1993–2016.

Även om vi gör en mer generös tolkning av stödet för religionsfriheten, nämligen räknar samman dem som anser det vara helt riktigt att invandrare fritt skall kunna utöva sin religion i vårt land med dem som anser det vara delvis riktigt har stödet minskat från 67 procent 2015 till 55 procent 2016.

Bland partisympatisörerna är stödet starkast för invandrares religionsfrihet bland Miljöpartiets sympatisörer och svagast bland Sverigedemokraternas sympatisörer. Den största förändringen jämfört med 2015 finns dock hos Vänsterpartiets sympatisörer. Från att 2015 i störst utsträckning bland partiernas sympatisörer ha stött invandrares religionsfrihet – 89 procent av sympatisörerna instämde helt eller delvis – instämmer 2016 endast 65 procent av Vänsterpartiets sympatisörer i den uppfattningen. Även Moderaternas och Sverigedemokraternas sympatisörer har tappat mer av sitt stöd för invandrares religionsfrihet än snittet i befolkningen.

Tabell 3 Partisympatisörernas inställning till invandrares rätt att fritt utöva sin religion i Sverige 2011, 2015 och 2016 (procent)

	2011	2015	2016
Alla	63	67	55
Vänsterpartiet	74	89	65
Miljöpartiet	78	84	77
Socialdemokraterna	60	74	64
Centerpartiet	60	73	62
Folkpartiet/Liberalerna	84	73	73
Kristdemokraterna	56	74	67
Moderaterna	63	68	53
Sverigedemokraterna	28	37	21

Kommentar: Förslaget som svarspersonerna fick ta ställning till löd: "Invandrarna i Sverige skall fritt kunna utöva sin religion här" och svarsalternativen var *helt riktigt*, *delvis riktigt*, *delvis felaktigt*, *helt felaktigt*. Den redovisade siffran utgör andelen som svarat helt riktigt samt delvis riktigt. Endast personer som besvarat frågan är medtagna, vet ej-svar är borträknade ur procentbasen. Antal svarande varierar mellan 1 258 och 1 335.

Källa: De nationella SOM-undersökningarna 2011, 2015 och 2016.

Stödet för invandrares religionsfrihet varierar således starkt med partisympati, ett samband som också gäller för synen på religionsfrihet generellt i Sverige. (Demker 2016)

Stödet för invandrares religionsfrihet är starkast bland de yngre och bland de högutbildade, ett mönster som känns igen från synen på flyktingar och invandrare generellt. Skillnaderna är också stora. Men, i stödet för invandrares religionsfrihet finns ingen skillnad mellan könen! Bland kvinnor anger 56 procent att de helt eller delvis instämmer i påståendet att invandrare skall ha rätt att fritt utöva sin religion

i vårt land, och bland männen är andelen 55 procent. Frågan om religionsfrihet har således inget s k könsgap, alltså en signifikant skillnad i mäns och kvinnors svarsmönster, något som karakteriserar närmast alla frågor som rör migration och invandring. I så gott som varje enskild fråga som rör migration och invandring svarar kvinnor i mer öppen och tolerant riktning än män, men i frågan kring religionsfrihet är detta inte fallet. Möjligen är frågan om invandrades religionsfrihet också en fråga som implicerar ett bejakande av en patriarkal religiös struktur, en fråga som därmed berör kvinnor på annat sätt än män. I förklaringen interagerar sannolikt ålder samt vänster- eller högerposition med synen på religionsfrihet på ett sådant sätt att en utjämning mellan könen blir resultatet. (se vidare Demker 2005)

Tabell 4 Svenska folkets inställning till invandrades rätt att fritt utöva sin religion, 2016 (procent)

		Andel riktigt	Antal svarande
	Samtliga	55	1 432
Kön	Kvinnor	56	711
	Män	55	719
Ålder	16–29 år	68	215
	30–49 år	56	395
	50–64 år	53	408
	65–85 år	49	413
Utbildning	Grundskola	38	203
	Gymnasium	47	413
	Eftergymnasial (ej högskola)	57	307
	Högskola/universitet	69	490

Kommentar: Förslaget som svarspersonerna fick ta ställning till löd: "Invandrarna i Sverige skall fritt kunna utöva sin religion här" och svarsalternativen var *helt riktigt*, *delvis riktigt*, *delvis felaktigt*, *helt felaktigt*. Den redovisade siffran utgör andelen som svarat helt riktigt samt delvis riktigt. Endast personer som besvarat frågan är medtagna, vet ej-svar är borträknade ur procentbasen. Antal svarande är 1 432.

Källa: Den nationella SOM-undersökningen 2016.

Men alla de som invandrar till vårt land och bosätter sig här blir också våra grannar, arbetskamrater, vänner och medmänniskor. I tidigare undersökningar har jag visat att befolkningen helst ser att integrationspolitiken – alltså den politik som riktar sig till dem som redan har uppehållstillstånd i vårt land – inriktas på att underlätta för invandrarna att anpassa sig till svensk kultur och tradition (80 procent). Stödet för en integrationspolitik som vill underlätta för invandrarna att bibehålla sina nationella traditioner är visserligen stigande (26 procent) men lågt jämfört med stödet för anpassning (van der Meiden och Demker 2016).

Under arbetskraftsinvandringens gyllene decennium – 1960-talet – ställdes frågor om huruvida svenskarna tyckte att invandrarna, som på den tiden i första hand var arbetskraft från södra Europa och Finland, skulle tillförsäkras samma levnadsstandard som landets övriga befolkning. I en tidig studie som genomfördes 1969 svarade 71 procent av befolkningen att de helt och hållet instämde i påståendet att ”Invandrare, som kommer hit, måste tillförsäkras samma levnadsstandard som landets egen befolkning”¹ (Trankell 1974:23).

I 2016 års SOM-undersökning har motsvarande fråga ställts och intervjupersonerna har fått ta ställning till om ”Invandrare i Sverige skall garanteras samma levnadsstandard som landets övriga befolkning”. Svartalternativen är fyra, liksom 1969, men formulerade i enlighet med en nyare standard: Helt riktigt, delvis riktigt, delvis felaktigt eller helt felaktigt. Värt att notera är också att SOM-enkäten är en postenkät medan undersökningen 1969 genomfördes med personliga intervjuer. Forskning visar att den metodskillnaden brukar få stor effekt på svarspersonernas vilja att instämma i svar som ligger inom ramen för det vid tillfället socialt gångbara. Andelen kan alltså vara något överskattad vid undersökningen 1969.

Vi kan i tabell 5 konstatera att 22 procent av befolkningen anser att det är ”helt riktigt” att invandrare skall garanteras samma levnadsstandard som landets övriga befolkning, andelen uppgår till totalt 55 procent om vi också räknar med dem som anser det vara ”delvis riktigt”. Att jämföra de två undersökningarna är ytterst svårt med tanke på metodolikheter, svarskonstruktionernas förändring och med tanke på att synen på välfärdsstaten genomgått stora förändringar sedan 1969. Men värt att notera är att befolkningen under en period med avsevärt lägre levnadsstandard än idag – invandringen var stor men bestod i huvudsak av arbetskraft – inte tvekade om rätten till jämlik levnadsstandard. I dagens samhälle med avsevärt högre levnadsstandard, stor invandring som i huvudsak består av flyktingar, är stödet lite lägre. Som vi ser nedan är frågan starkt partipolariserad, men det är inte hela förklaringen. Skillnaderna mellan 1969 och 2016 kan till viss del förklaras av olikheter i metod men här krävs uppföljning, analys och jämförelse för att bättre förstå om och i så fall vad som hänt med våra föreställningar under ett halvt sekel.

De under 30 år anser påståendet vara riktigt i betydligt högre utsträckning än övriga åldersgrupper, liksom de högutbildade. Skillnaderna mellan personer med olika utbildningsnivå är dock mindre än i synen på t ex religionsfrihet, inte heller har ålder – över 30 år – samma starka effekt på uppfattningen som i synen på flyktingmottagande.

Tabell 5 Svenska folkets inställning till att invandrare skall garanteras samma levnadsstandard som övrig befolkning, 2016 (procent)

		Andel riktigt	Antal svar
	Samtliga	55	1 413
Kön	Kvinnor	60	707
	Män	51	704
Ålder	16–29 år	73	216
	30–49 år	56	382
	50–64 år	51	408
	65–85 år	49	406
Utbildning	Grundskola	49	198
	Gymnasium	53	409
	Eftergymnasial (ej högskola)	58	311
	Högskola/universitet	58	476

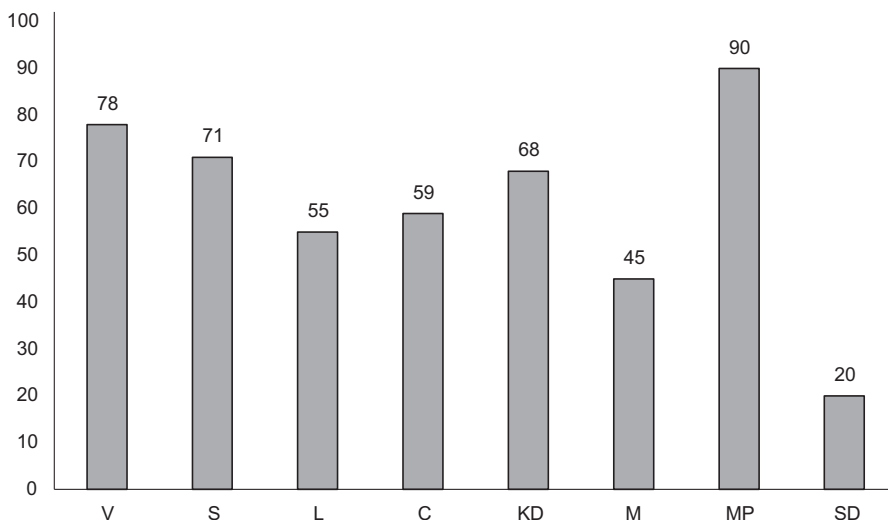
Kommentar: Förslaget som svarspersonerna fick ta ställning till löd: "Invandrare i Sverige ska garanteras samma levnadsstandard som landets övriga befolkning" och svarsalternativen var *helt riktigt, delvis riktigt, delvis felaktigt, helt felaktigt*. Den redovisade siffran utgör andelen som svarat helt riktigt samt delvis riktigt. Endast personer som besvarat frågan är medtagna, vet ej-svar är borträknade ur procentbasen. Antal svarande är 1 413.

Källa: Den nationella SOM-undersökningen 2016.

Men skillnaderna i uppfattningar om huruvida invandrare skall garanteras samma levnadsstandard som landets övriga befolkning mellan de politiska partiernas sympatisörer är påtaglig. Bland Miljöpartiets sympatisörer anser 90 procent påståendet vara helt eller delvis riktigt medan endast 20 procent av Sverigedemokraternas sympatisörer anser detsamma. Bland Moderaternas sympatisörer finns ingen majoritet för påståendet, vilket det gör i övriga partiernas sympatisörgrupper utom SD.

Ståndpunkter som rör invandrarers rättigheter avseende religion eller levnadsnivå är frågor som på flera sätt kan sägas ligga en bit ifrån den enskildes vardag. Sådana uppfattningar utgår oftare från en principiell uppfattning om hur saker och ting borde vara och vad som borde gälla alla eller olika grupper i samhället. Hur vi förhåller oss till frågor som rör invandring och mötet med människor från andra delar av världen på ett mer personligt sätt uppstår t ex i boende och skola. Om vi som befolkning kan sägas ha en relativt (jämfört med andra befolkningar) låg restriktivitet i vår syn på invandring, hur uppfattar vi då att leva nära människor med andra vanor och traditioner?

Figur 3 Svenska folkets inställning till att ge invandrare jämlik levnadsstandard. Andel som angivit att de anser detta helt eller delvis riktigt, efter partisympati, 2016 (procent)



Kommentar: Förslaget som svarspersonerna fick ta ställning till löd: "Invandrare i Sverige ska garanteras samma levnadsstandard som landets övriga befolkning" och svarsalternativen var helt riktigt, delvis riktigt, delvis felaktigt, helt felaktigt. Den redovisade siffran utgör andelen som svarat helt riktigt samt delvis riktigt. Endast personer som besvarat frågan är medtagna, vet ej-svar är borträknade ur procentbasen. Antal svarande är 1 413.

Källa: Den nationella SOM-undersökningen 2016.

I 2016 års SOM-undersökning fick svarspersonerna ta ställning till påståendet att inte vilja ha personer som kommer från andra kulturer som grannar. Och svaren var förhållandevis tydliga, endast 6 procent av befolkningen instämde helt i detta påstående medan 63 procent ansåg att det var helt felaktigt. Om vi lägger samman de svar som instämmer helt eller delvis så menar sig 18 procent inte vilja ha grannar från andra kulturer medan 82 procent anser detta vara ett helt felaktigt påstående som inte gäller för dem.

Tabell 6 Svenska folkets inställning till att bo granne med personer från andra kulturer 2016 (procent)

		Andel helt felaktigt	Antal svar
	Samtliga	63	1 369
Kön	Kvinnor	68	682
	Män	59	684
Ålder	16–29 år	78	217
	30–49 år	66	384
	50–64 år	63	390
	65–85 år	53	377
Utbildning	Grundskola	46	181
	Gymnasium	61	389
	Eftergymnasial (ej högskola)	63	307
	Högskola/universitet	73	474

Kommentar: Förslaget som svarspersonerna fick ta ställning till löd: "Jag vill inte ha personer från andra kulturer som grannar." Svarsalternativen var helt riktigt, delvis riktigt, delvis felaktigt och helt felaktigt. Den redovisade andelen utgör dem som svarat *helt felaktigt*. Endast personer som besvarat frågan är medtagna, vet ej-svar är borträknade ur procentbasen. Antal svarande är 1 369.

Källa: Den nationella SOM-undersökningen 2016.

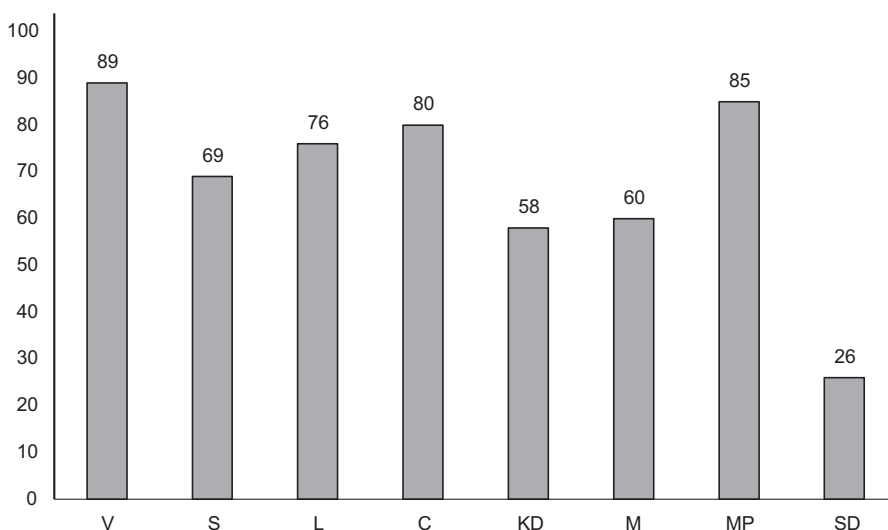
På samma sätt som tidigare är de yngre minst negativa, liksom de högtutbildade, men framför allt tenderar utbildning att ha en betydligt större effekt på attityderna i denna fråga än på attityderna i frågan om levnadsstandard.

Men även här är partiskillnaderna stora, från Sverigedemokraternas sympatisörer där 26 procent som anser det vara ett helt felaktigt påstående att inte vilja ha grannar från andra kulturer till Vänsterpartiets sympatisörsgrupp där 89 procent anser detsamma (se figur 4).

Den sammantagna bilden av opinionen kring immigration och integration är att det sker en drastisk förändring i synen på mottagning direkt efter det att regering – och även andra aktörer – kraftigt och snabbt förändrar sin policy hösten 2015. När Sveriges gränser hastigt stängs genom gränskontroller och id-kontroller, när förutsättningarna för permanent uppehållstillstånd nästan försvinner och samma gäller återförening med familjen, ja när migrationspolitikens fokus ligger enbart på åtgärder för att försvåra tillträdet till vårt land så svänger också opinionsläget snabbt. Värt att notera är dock att andelen som vill ta emot färre flyktingar är fortfarande 2016 lägre än t ex under tidigt 1990-tal då krigen på Balkan pågick.

Vi ser också en något stramare syn på religionsfriheten för invandrare, en utveckling som följer den allmänna opinionssvängningen i mer restriktiv riktning.

Figur 4 Svenska folkets inställning till att ha personer från andra kulturer som grannar efter partisympati. Andel som angivit att de anser påståendet helt felaktigt, 2016 (procent)



Kommentar: Förslaget som svarsalternativen fick ta ställning till löd: "Jag vill inte ha personer från andra kulturer som grannar" och svarsalternativen var *helt riktigt*, *delvis riktigt*, *delvis felaktigt*, *helt felaktigt*. Den redovisade siffran utgör andelen som svarat helt felaktigt. Endast personer som besvarat frågan är medtagna, vet ej-svar är borträknade ur procentbasen. Antal svarande är 1 369.

Källa: Den nationella SOM-undersökningen 2016.

Men tydligt är också att polariseringen i frågan kvarstår, det är moderata sympatisörer som i störst utsträckning blir alltmer restriktiva. Sett över några års sikt gäller detta också Liberalerna. Sympatisörer till Centern, Miljöpartiet och Vänsterpartiet förändras i lägre grad. Flyktingfrågan är idag en av de mest centrala politiska frågorna på svenskarnas agenda, men den är också rakt igenom partipolitiserad på ett sätt som absolut inte var fallet under 1900-talets sista decennier och under det tidiga 2000-talet.

Avslutningsvis

Vi vet genom studier av opinionsförskjutningar att vi medborgare är känsliga för partiernas positioner när vi formar våra attityder. Det är snarare vi som följer partierna än tvärtom. (För en bred introduktion se t ex Pierson 1993). Partier å sin sida förändrar inte sina ideologiska ståndpunkter i en handvändning utan först om det politiska landskapet förändras så att den egna sympatisörsskaran på ett långsiktigt sätt tycks vara på vandring från partiet (Adams et al 2004). Svensk migrationspolitik har förändrats kraftigt under de senaste två åren och särskilt regeringspartierna,

men även övriga partier, har själva varit ledande i den förändringen. Bakgrunden är ett allt större intresse för frågorna bland medborgarna och allt fler aktörer som mobiliserat i frågan – både för ökad restriktivitet och ökad generositet. Sverigedemokraternas ihärdiga mobilisering för ökad restriktivitet under åtminstone ett decennium har varit en viktig förklaring till att landskapet förändrats.²

I en polariserad debatt tenderar vi att lyssna på dem som ideologiskt i andra avseenden står oss närmast och partiernas polarisering blir därmed också medborgarnas polarisering (Druckman et al 2013). De som vet minst och mest i en fråga byter inte lika lätt ståndpunkt, det är de med lite lagom insikter som är mest känsliga för förändringar i mobilisering och debatt (Dassonville & Dejaeghere 2014).

Om förändringen 2016 blir bestående i meningen att synen på invandring generellt blir mer restriktiv återstår att se. Den snabba förändringen indikerar lätttrörlighet, men policyförändringen är långvarig och kan därmed befästa opinionens bild av verkligheten. I vetenskapen är de långa trenderna av intresse, inte enskilda hack i kurvan. Men förändringarna åt ena eller andra hållet har som alltid sin grund i den politik som förs och den debatt kring migration som samhället utvecklar. Förändringen 2016 i svensk opinion kring flyktingmottagning är hur som helst ett ovanligt intressant fall för vidare forskning och analys kring opinionsbildning och policyförändringar.

Noter

- ¹ Svartalternativen var då: Instämmer helt och hållet, Instämmer med tvekan, Tar avstånd med tvekan samt Tar avstånd helt och hållet. Enkäten genomfördes genom personliga intervjuer och utfördes av SCB.
- ² I valet 2006 fick SD 2.6 procent av rösterna och blev berättigade till olika former av partistöd, något som gjorde dem till en partipolitisk aktör att räkna med på ett sätt som man inte varit tidigare.

Referenser

- Adams, James, Michael Clark, Lawrence Ezrow och Garret Glasgow (2004) "Understanding change and stability in party ideologies: Do parties respond to public opinion or to past election results?" *British Journal of Political Studies* vol 34, s 589-610.
- Dassonville, Ruth och Yves Dejaeghere (2014) "Bridging the ideological space: A cross-national analysis of the distance of party switching" *European Journal of Political Research*, vol 53, s 580-599.
- Demker, Marie (2005) "Både tolerans och kritik i attityderna till invandrare" ur (red) Holmberg, S och L Weibull *Lyckan kommer, lyckan går*, SOM-institutet, SOM-rapport 36, Göteborgs universitet.

- Demker, Marie (2016) "Vilken plats vill kyrkan ha i den offentliga debatten" ur Bäckström A och A Wejryd (red) *Sedd, men osedd. Om folkekyrkans paradoxala närvaro inför 2020-talet*. Verbum Stockholm.
- Druckman, James N., Erik Peterson och Rune Slothuus (2013) "How elite partisan polarization affects public opinion formation" *American Political Science Review*, vol 107, n0 1, s 57-79.
- Pierson, Paul (1993) "When effect becomes cause. Policy feedback and policy change" *World Politics* no 45, s 595-628
- Trankell, Arne (1974) *Svenskarnas fördomar mot invandrare*. Forskningsrapport, IMFO-gruppen, Stockholms universitet.
- Van der Meiden och Marie Demker (2016) "Allt starkare oro och allt lägre flyktingmotstånd" ur (red) Ohlsson, J, Ekengren Oscarsson, H och M Solevid *Ekvilibrrium*, SOM-rapport 66, SOM-institutet, Göteborgs universitet.